

муниципальное казенное дошкольное образовательное учреждение города
Новосибирска «Детский сад № 20 комбинированного вида «Сказка»

ПРИНЯТО
Педагогическим советом
МКДОУ д/с № 20 «Сказка»
(протокол № 5 от 22 марта 2023 г.)



УТВЕРЖДАЮ
Заведующий МКДОУ д/с № 20
«Сказка»
Фоминых Н.В.
22 марта 2023 г.

Отчёт о результатах самообследования
муниципального казенного дошкольного
образовательного учреждения города Новосибирска
«Детский сад № 20 комбинированного вида «Сказка»
за 2022 год

г. Новосибирск

СОДЕРЖАНИЕ

Раздел 1	
Аналитическая часть. Введение	3
Образовательные условия	10
Образовательные программы в ДОУ	11
Содержание образовательной деятельности в ДОУ	
Совершенствование механизмов взаимодействия с семьей	32
Обеспечение условий для сохранения и укрепления здоровья воспитанников, безопасности и качества услуг по присмотру и уходу	34
Повышение качества управления дошкольным образованием на муниципальном уровне	38
Заключение	39
Раздел 2	
«Информация о показателях деятельности дошкольной образовательной организации, подлежащей самообследованию».	40
Выгрузка на сайт ГКУ НСО «Новосибирский институт мониторинга и развития образования» www.nimro.ru	

РАЗДЕЛ 1. АНАЛИТИЧЕСКАЯ ЧАСТЬ

ВВЕДЕНИЕ

Самообследование дошкольной образовательной организации направлено на создание равных возможностей для получения детьми дошкольного возраста качественного дошкольного образования в соответствии с требованиями ФГОС ДО и потребностями населения. Согласно Концепции управления качеством образования в Новосибирской области на период 2022 по 2027 год, высокое качество дошкольного образования выступает фундаментом образовательной системы и определяет дальнейший путь развития ребенка, сохранения и укрепления его здоровья.

Целевыми ориентирами самообследования являются:

- повышение качества образовательных программ дошкольного образования;
- повышение качества содержания образовательной деятельности в дошкольных образовательных организациях;
- повышение качества образовательных условий в ДОО;
- совершенствование механизмов взаимодействия с семьей;
- обеспечение условий для сохранения и укрепления здоровья воспитанников, безопасности и качества услуг по присмотру и уходу; повышение качества управления дошкольным образованием на муниципальном и региональном уровнях.

Самообследование муниципального казенного дошкольного образовательного учреждения города Новосибирска «Детский сад № 20 комбинированного вида «Сказка» проводится в соответствии: со статьями 28, 29, 97 Федерального закона от 29.12.2012 № 273-ФЗ «Об образовании в Российской Федерации»; постановлением Правительства Российской Федерации от 05.08.2013 №662 «Об осуществлении мониторинга системы образования»; приказом Министерства образования и науки Российской Федерации от 27.06.2013 № 462 «Об утверждении порядка проведения самообследования образовательной организацией»; приказом Министерства образования и науки Российской Федерации от 10.12.2013 № 1324 «Об утверждении показателей деятельности образовательной организации, подлежащей самообследованию»; приказом Министерства образования и науки Российской Федерации от 14.12.2017 № 1218 «О внесении изменений в Порядок проведения самообследования образовательной организации, утвержденный приказом Министерства образования и науки Российской Федерации от 14.06.2013 № 462»; приказом министерства образования Новосибирской области от 06.03.2023 № 462 «Об утверждении форм информации о показателях деятельности дошкольной образовательной организации и организации дополнительного образования, расположенных на территории Новосибирской области, подлежащих самообследованию».

Целью проведения самообследования является обеспечение доступности и открытости информации о деятельности дошкольной образовательной организации.

Самообследование проводится дошкольной образовательной организацией ежегодно и включает в себя следующие этапы:

- планирование и подготовка работ по самообследованию организации;
- организация и проведение самообследования в организации;
- обобщение полученных результатов и на их основе формирование отчёта;
- рассмотрение отчета Учредителем Учреждения (органом, исполняющим функции и полномочия Учредителя Учреждения), к компетенции которого относится решение данного вопроса.

Результаты самообследования позволят дошкольной образовательной организации определить круг проблем, на решение которых должна быть направлена деятельность детского сада, а также станет основой для разработки годового плана дошкольной образовательной организации на следующий учебный год и на перспективу для корректировки стратегических задач программы развития.

В качестве основных источников информации для аналитического отчета использованы статистические данные по МКДОУ д/с № 20 «Сказка» за отчетный период, данные мониторинга качества образования, результаты проверок контрольно-надзорных органов, результаты независимой оценки качества образования, результаты социологических опросов и анкетирование участников образовательных отношений.

В соответствии с приказом Министерства образования и науки Российской Федерации от 14.06.2014 №462 «Об утверждении порядка проведения самообследования образовательной организацией» в процессе самообследования проводится оценка:

- образовательной деятельности;
- инфраструктуры;

В соответствии с приказом министерства образования Новосибирской области от 06.03.2023 № 462 «Об утверждении форм информации о показателях деятельности дошкольной образовательной организации и организации дополнительного образования, расположенных на территории Новосибирской области, подлежащих самообследованию» в процессе самообследования проводится оценка:

- программ дошкольного образования;
- содержания образовательной деятельности в дошкольных образовательных организациях;
- образовательных условий в ДОО;
- механизмов взаимодействия с семьей;
- условий для сохранения и укрепления здоровья воспитанников, безопасности и качества услуг по присмотру и уходу;
- управления дошкольным образованием на муниципальном уровне.

Муниципальное казенное дошкольное образовательное учреждение города Новосибирска «Детский сад № 20 комбинированного вида» «Сказка» расположено в центральной части Калининского района, в трёх корпусах типовых двухэтажных кирпичных зданиях, по адресу: ул. А.Невского,1; ул. Народная, 29; ул. Народная, 39. Общей площадью 2906,3 кв.м., рассчитанной на 261 ребенка.

В настоящее время в ДОО функционирует 15 групп:

По адресу: ул. Александра Невского, 1:

- общеразвивающей направленности для воспитанников в возрасте от 1 года 6 месяцев до 3 лет;
- комбинированной направленности для воспитанников в возрасте от 4 до 7 лет;
- оздоровительной направленности для воспитанников в возрасте от 3 до 5 лет.

По адресу: ул. Народная, 29:

- комбинированной направленности для воспитанников в возрасте от 4 до 7 лет;
- оздоровительной направленности для воспитанников в возрасте от 1 года 6 месяцев до 4 лет.

По адресу: ул. Народная, 39:

- комбинированной направленности для воспитанников в возрасте от 4 до 7 лет;
- оздоровительной направленности для воспитанников в возрасте от 1 года 6 месяцев до 4 лет.

Ведущие цели МКДОУ д/с № 20 «Сказка»:

-создание благоприятных условий для полноценного проживания ребенком дошкольного детства,

-формирование основ базовой культуры личности, всестороннее развитие психических и физических качеств в соответствии с возрастными и индивидуальными особенностями ребенка,

-обеспечение оптимальных условий для медико-психологической реабилитации детей с ограниченными возможностями здоровья от четырёх до семи лет и стабилизация всего хода физического и психического развития ребенка для успешной интеграции его в общеобразовательную школу, в общество сверстников.

Эти цели реализуются в процессе разнообразных видов детской деятельности: игровой, коммуникативной, познавательно-исследовательской, продуктивной, музыкально-художественной, двигательной, элементарно-трудовой.

Приоритетными направлениями работы ДОО является:

- Оздоровление и физическое развитие детей с нормативным развитием и детей с ограниченными возможностями здоровья, как фактор социализации ребенка, предупреждение отклонений в физическом и психическом развитии, а также формирование основ безопасности жизнедеятельности у дошкольников;

- Формирование у детей с ограниченными возможностями здоровья и детей с нормативным развитием адекватной уровню образовательной программы целостной картины мира;

- Осуществление личностно-ориентированной модели воспитания на основе дифференцированного подхода к каждому ребенку;

-Формирование основ социальной и жизненной компетенции у дошкольников с ограниченными возможностями здоровья, развитие позитивного эмоционально ценностного отношения к окружающей действительности у дошкольников с нормативным развитием;

-Предупреждение вторичных отклонений у детей с ограниченными возможностями здоровья через использование специальных методов, форм и средств в работе с детьми;

-Развитие потребности в реализации собственных творческих способностей у каждого ребенка;

-Внедрение различных форм сотрудничества и сетевого взаимодействия с образовательными и социальными учреждениями для решения более широкого спектра образовательных задач.

Для достижения целей ДОУ первостепенное значение имеют:

Забота о здоровье, эмоциональном благополучии и своевременном всестороннем развитии каждого ребенка;

Своевременное выявление трудностей и особых образовательных потребностей детей с нарушениями развития;

Создание в группах атмосферы гуманного и доброжелательного отношения ко всем воспитанникам, что позволяет растить их общительными, толерантными, любознательными, инициативными, стремящимися к самостоятельности и творчеству;

Максимальное использование разнообразных видов детской деятельности, их интеграция в целях повышения эффективности образовательного процесса;

Креативность (творческая организация) процесса воспитания и обучения;

Вариативность использования образовательного материала, позволяющая развивать познавательные интересы и творчество в соответствии с потребностями и индивидуальными возможностями каждого ребенка;

Уважительное отношение к результатам детского творчества;

Координация подходов к воспитанию детей в условиях ДОУ и семьи, обеспечение участия семьи в жизни групп детского сада и дошкольного учреждения в целом;

Соблюдение преемственности в работе детского сада и начальной школы, исключающей умственные и физические перегрузки в содержании образования ребенка дошкольного возраста;

Комплексный подход к организации коррекционной, образовательной работы с детьми, имеющими речевые нарушения и задержку психофизического развития.

В группах раннего возраста до 3-х лет в период 2022 года находилось 47 детей, в группах для детей в возрасте от 3 до 8 лет - 272 ребенка.

За отчетный период 2022 года 88 детей имеют статус **ОВЗ**.

Анализ кадрового ресурса ДОО:

ДОО укомплектовано, согласно штатному расписанию. Педагогический коллектив состоит из 43 педагогов.

В ДОО работают специалисты:

Старший воспитатель: 2;

Педагог-психолог: 2;

Учитель-логопед: 8;

Музыкальный руководитель: 3;

Инструктор по физической культуре: 1.

Уровень образования педагогических работников представлен в диаграмме 1:

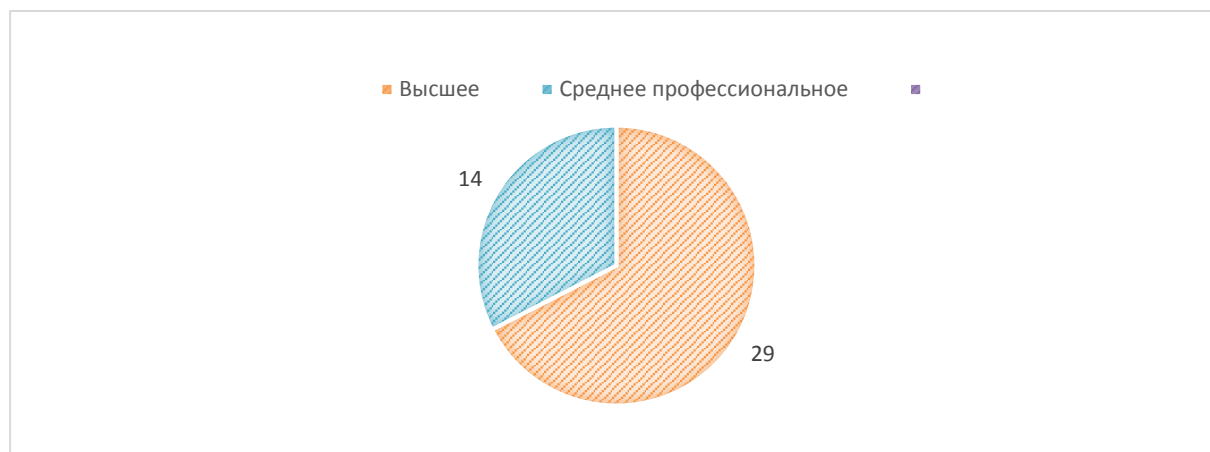


Диаграмма 1. Уровень образования педагогических работников

В результате самообследования сделаны выводы о том, что преимущество составляют педагоги, имеющие высшее профессиональное образование: 29 (67,4%), среднее профессиональное образование 14 (32,6%).

Уровень квалификации педагогических работников представлен в диаграмме 2:

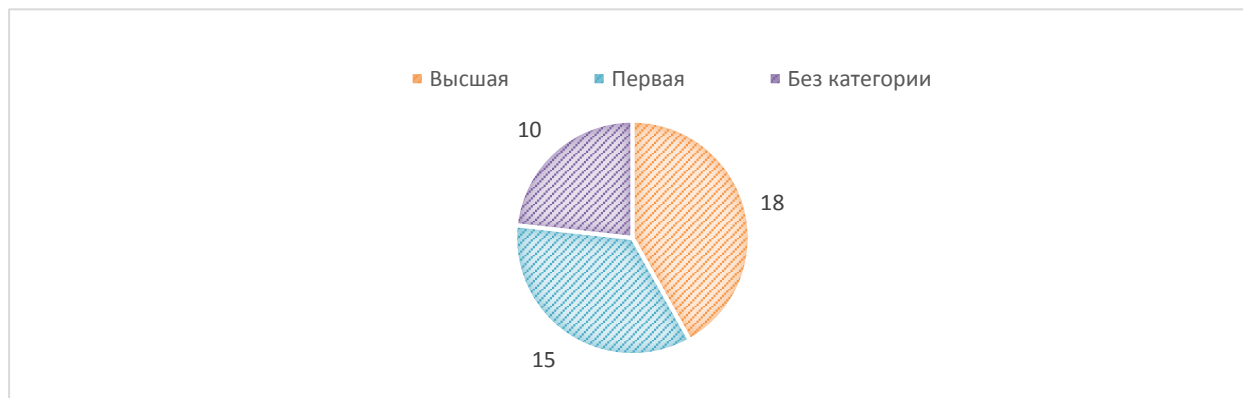


Диаграмма 2. Уровень квалификации педагогических работников

В результате самообследования выявлено, что 33 педагогическим работникам присвоена квалификационная категория, из них 18 педагогов имеют высшую категорию, 15 имеют первую квалификационную категорию. По результатам внутреннего анализа мы приходим к выводу о необходимости внедрения системы работы по подготовке к повышению квалификационной категории педагогических кадров, так как 10 педагогов остаются без квалификационной категории.

Анализ самообследования педагогических работников по стажу работы

представлен в диаграмме 3:

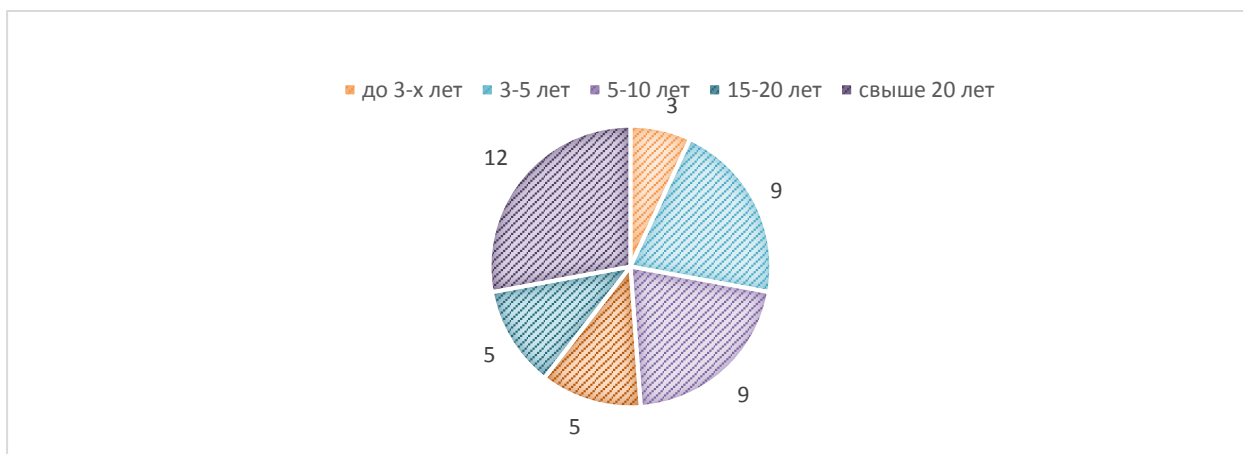


Диаграмма 3. Стаж работы педагогических работников

В результате самоанализа, мы видим, что преимущество составляют педагоги со стажем профессиональной деятельности свыше 20 лет – 12 (28%), однако достаточно высоким остается % молодых педагогов, со стажем работы от 3-5 лет – 9 (21%), от 5-10 лет - 9 (21%). В группу педагогов-наставников вошли опытные педагоги со стажем работы от 10 до 15 лет - 5 (11%) и педагоги со стажем от 15 до 20 лет (11%).

Анализируя педагогический состав по возрастному принципу, получены данные, которые представлены в диаграмме 4:

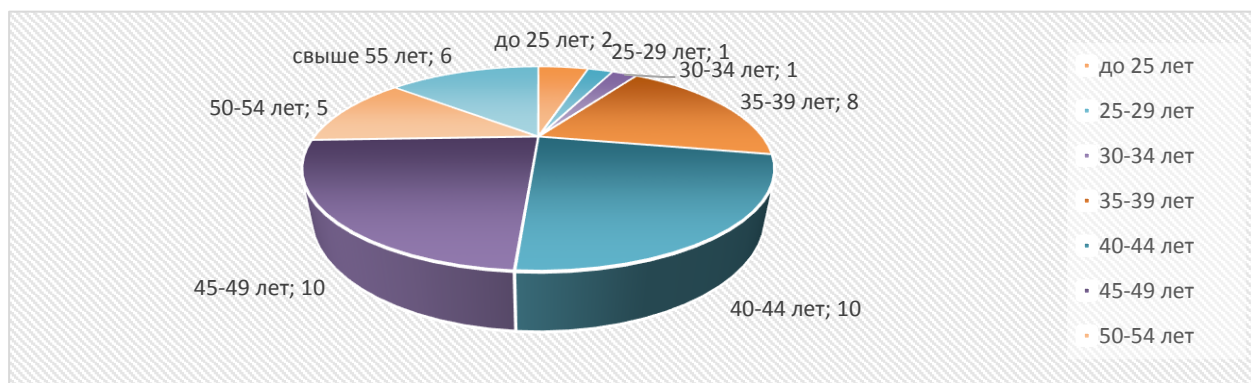


Диаграмма 4. Распределение педагогов по возрасту

В результате самообследования сделаны выводы о том, что наибольшей численностью представлены группы педагогов в возрасте от 40 до 44 лет – 10 (23%) и от 45 до 49 лет -10 (23%). Наименьшая численность педагогов в возрастных группах от 25 до 29 лет – 1 (2%) и от 30 до 34 лет – 1 (2%). Достаточно высоким остается % педагогов-стажистов возрастных групп от 50 до 54 лет – 5 (12%) и свыше 55 лет – 6 (13%). Качество образования определяется состоянием педагогического сообщества: квалифицированностью и профессионализмом педагогических кадров, готовностью к поиску новых решений в области обучения и воспитания, созданием условий для сопровождения жизненного цикла профессии педагога. Научно обоснованная методология исследования возрастной структуры педагогических коллективов в России дает возможность утверждать, что основой изменений в педагогических сообществах являются педагоги в

возрасте 35-45 лет, основой поддержания традиций – педагоги 45-55 лет. Все они вместе составляют основу для стабильного функционирования педагогического сообщества и вместе должны составлять более 70 % его численности. Таким образом, ориентируясь на данные исследователей и анализируя данные полученные в результате самообследования % педагогов готовых к изменениям в нашем Учреждении на сегодняшний день достаточно высокий: 41% педагогов возрастных групп от 35 до 45 лет и 35% педагогов от 45 до 54 лет, что в общем составляет 76 % и говорит о хорошем уровне профессионального развития педагогических работников.

Вместе с тем, одним из критериев для самообследования является повышение квалификации педагогических и руководящих работников, профессиональное самообразование и развитие. В результате анализа данных выявлено, что 21 педагог, в период 2022 года прошли обучение в разнообразных учреждениях и платформах для образования взрослых. В таблице 1 представлены тематика образовательных курсов и наименование учреждений образования и образовательных платформ.

Таблица 1. Сведения о повышении квалификации педагогических работников в период 2022 года.

	Должность	Учреждение
1	Старший воспитатель	ООО "Учебный центр "Профзнание" "Профессиональная компетентность старшего воспитателя в соответствии с требованиями ФГОС ДО и профессиональными стандартами", 72 часа, 2022 год.
2	Старший воспитатель	- ООО "Центр непрерывного образования и инноваций" "Формирование здоровьесберегающей среды в образовательной организации в контексте федерального государственного образовательного стандарта", 72 часа, 2022 - ООО "Центр непрерывного образования и инноваций" "Требования ФГОС дош. обр.: организация взаимодействия педагогического коллектива с семьями воспитанников", 72 часа, 2022 - ООО "Центр непрерывного образования и инноваций" "Планирование, организация и контроль качества образовательной деятельности по ФГОС ДО", 72 часа 2022 г.
3	Воспитатель	ООО "Учебный центр "Профзнание" "Психолого-педагогические основы работы с детьми ОВЗ.." 72 часа 2022 год
4	Воспитатель	ООО Учебный центр "Профзнание" "Психолого-педагогические основы работы с детьми ОВЗ.." 72 часа 2022 год
5	Воспитатель	ООО Учебный центр "Профзнание" "Психолого-педагогические основы работы с детьми ОВЗ" 72 часа 2022
6	Воспитатель	ООО Учебный центр "Профзнание" "Психолого-педагогические основы работы с детьми ОВЗ" 72 часа 2022
7	Воспитатель	ГАУ ДПО НСО НИПКипРО, по программе "Диагностика музыкальных способностей детей дошкольного возраста", 72 ч, 2022
8	Воспитатель	МКУДПО ГЦИ "Эгида", "Использование свободного программного обеспечения в условиях реализации ФГОС", 2022
9	Воспитатель	"Художественно-эстетическое направление ФГОС дошкольного образования: формирование творческой активности", 72 часа май 2022

10	Воспитатель	"Центр непрерывного образования и инноваций" г Санкт-Петербург дата выдачи 31 мая 2022 года "Развитие профессиональной компетентности воспитателя дошкольной образовательной организации: организация деятельности в соответствии с требованиями ФГОС дошкольного образования и профессионального стандарта"В объеме 144 часа
11	Учитель-логопед	ООО "Учебный центр "Профзнание" "Психолого-педагогические основы работы с детьми с ОВЗ в соответствии с требованиями ФГОС и профессиональных стандартов", 72 часа, 2022 год.
12	Воспитатель	МАУДПО г. Новосибирска "Новосибирский Институт Современного Образования", 2022. "Теория и методика дошкольного образования"
13	Воспитатель	ООО "Центр повышения квалификации и переподготовки "Луч знаний", 2022 Воспитатель детей дошкольного возраста
14	Воспитатель	ООО"Московский институт профессиональной переподготовки и повышение квалификации педагогов "по программе " Профессиональная деятельность воспитателя в дошкольном учреждении согласно ФГОС" Диплом о профессиональной переподготовке. Воспитатель. 08 ноября 2022г.
15	Воспитатель	ООО "Центр непрерывного образования и инноваций" "Речевое развитие в соответствии с ФГОС ДО: формирование творческого речевого поведения», 72 часа, 2022 год.
16	Воспитатель	ГЦОиЗ «МАГИСТР» «Взаимодействие педагогов и родителей детей дошкольного возраста», 36 ч., 2022 г.
17	Воспитатель	
18	Воспитатель	НИПКиПРО, «Дошкольное образование: развитие в контексте национального проекта «Образование», 108 часов, 2022 г.
19	Воспитатель	ООО «Инфоурок», «ФГОС ДО: применение игровых практик для современного развития детей», 72 ч., 2022
20	Воспитатель	ООО Учебный центр «Знания» «Дошкольное образование: обучение и воспитание детей дошкольного возраста в логопедической группе», 72 часа, 2022 г.
21	Воспитатель	ГЦОиЗ «МАГИСТР» «Взаимодействие педагогов и родителей детей дошкольного возраста», 36 ч., 2022 г.

ОБРАЗОВАТЕЛЬНЫЕ УСЛОВИЯ

Образовательное пространство детского сада обеспечивает вариативность и разнообразие содержания и организационных форм образовательного процесса, а также способствует организации психолого-педагогической поддержки ребенка в процессе воспитания и обучения,

В детском саду оборудованы:

музыкальный зал (3): для проведения занятий по музыкальному воспитанию, танцам и театральной студии, праздников, развлечений и других массовых мероприятий;

спортивный зал (3): для проведения физкультурных занятий, спортивных досугов, массовых спортивных мероприятий;

Изостудия (3): для проведения образовательной деятельности художественно-эстетического направления. Изостудия оснащена различными наглядными пособиями: репродукциями картин, предметами народного творчества;

разнообразным художественным материалом. В холлах обоих корпусов представлена постоянная выставка детского и совместного творчества; логопедические кабинеты (6): для организации индивидуальной и подгрупповой работы по коррекции речи детей; кабинет педагога-психолога (3): для организации индивидуальной и подгрупповой работы с детьми, консультативной работы с родителями, для проведения песочной терапии, семейного консультирования; кабинет дополнительного образования (3): для проведения игровых занятий по изучению дополнительных программ; центр конструктивной деятельности - для организации конструктивной деятельности с детьми; «работающие» развивающие стенды в коридорах и рекреациях.

Одним из актуальных и необходимых компонентов предметно-пространственной среды являются технические ресурсы, обеспечивающие применение информационно-коммуникативных технологий (ИКТ) в образовательном процессе. Рабочее место каждого специалиста оборудовано необходимым набором оргтехники (компьютер, принтер), в каждом корпусе есть МФУ, ламинатор, брошюратор для использования педагогами в открытом доступе. Имеется доступ к сети интернет с 19 компьютеров, работает сетевое окружение для управленческого и административного аппарата. Скорость доступа к сети Интернет составляет 128 Кбит/с. В каждом корпусе есть мультимедийные ресурсы (экран, интерактивные доски, проектор, ноутбук) для организации образовательной деятельности с детьми:

СП № 1 – музыкальный зал; методический кабинет, группа № 1, группа № 2, группа № 3, группа № 5;

СП № 2 – музыкальный зал, группа № 8, группа № 10;

СП № 3 – музыкальный зал, группа №15; экологическая лаборатория.

Санитарное состояние помещений ДОО обеспечивается в соответствии с санитарными правилами СП 2.4.3648-20 «Санитарно-эпидемиологические требования к организациям воспитания и обучения, отдыха и оздоровления детей и молодежи». При оснащении и благоустройстве территории, внутренних помещений ДОО учитываются современные требования безопасности и комфортности, установленные действующими санитарно-эпидемиологическими правилами и нормативами, правилами пожарной и антитеррористической безопасности. На территории и внутри здания действует удобная система навигации на каждом этаже, в рекреациях, лестничных маршах размещены планы эвакуации, таблички с названием всех помещений, стрелки и указатели, в том числе световые указатели, обозначающие «выход».

ОБРАЗОВАТЕЛЬНЫЕ ПРОГРАММ ДОУ СОДЕРЖАНИЕ ОБРАЗОВАТЕЛЬНОЙ ДЕЯТЕЛЬНОСТИ В ДОУ

Основная образовательная программа ДОО разработана в соответствии с основными нормативно-правовыми документами по дошкольному воспитанию: Федеральный закон от 29.12.2012 № 273-ФЗ «Об образовании в Российской Федерации»;

Федеральный государственный образовательный стандарт дошкольного образования (Утвержден приказом Министерства образования и науки Российской Федерации от 17 октября 2013 г. N 1155);
Санитарные правила СП 2.4.3648-20 "Санитарно-эпидемиологические требования к организациям воспитания и обучения, отдыха и оздоровления детей и молодежи"(постановление Главного санитарного врача Российской Федерации от 28 сентября 2020 года № 28).

Программа спроектирована с учетом ФГОС дошкольного образования, особенностей образовательного учреждения, региона и муниципалитета, образовательных потребностей и запросов воспитанников. Определяет цель, задачи, планируемые результаты, содержание и организацию образовательного процесса на уровне дошкольного образования. При конструировании программы использовались материалы Примерной основной образовательной программы дошкольного образования «От рождения до школы», Примерной основной образовательной программы дошкольного образования «ПРОдетей».

Программа сформирована как программа психолого-педагогической поддержки позитивной социализации и индивидуализации, развития личности детей дошкольного возраста и определяет комплекс основных характеристик дошкольного образования (объем, содержание и планируемые результаты в виде целевых ориентиров дошкольного образования).

В программе описаны технологии, формы, методы и способы реализации программы, особенности образовательной деятельности разных видов и культурных практик.

Технологии, реализуемые в образовательной деятельности с детьми:

Технология «Я хочу знать» позволяет педагогу выявить интересы детей, детские вопросы, которые в дальнейшем становятся базовой основой для составления примерного тематического плана работы в группе и определить проекты, реализуемые детьми, основываясь на интересах детей. В основе технологии лежит сбор детских интересов через детские вопросы. Именно детские вопросы ложатся в основу тематических проектов.

Метод проектов особая технология интегрированного обучения, смысл которой заключается в самостоятельной деятельности детей – исследовательской, познавательной, продуктивной, в процессе которой ребенок познает окружающий мир и воплощает новые знания в реальные продукты. Запуск проектной деятельности и оценка ее продвижения происходит на групповых сборах (утреннем и вечернем) во время бесед воспитателя с детьми.

Технологии поддержки детской инициативы:

Выбор и планирование;

Разработка детьми правил;

Деловые хлопоты (дежурства);

Новости;

Модель трех вопросов. Что мы знаем? Что хотим узнать? Как будем узнавать?

Дети познают правила составления и чтения письменных сообщений

Технология «Линейный календарь» - предназначен для формирования у детей начальных представлений о времени, освоению навыков счета, математических и

логических представлений.

Методика «Загадки».

Метод планирования работы детей в центрах активности.

Особенности взаимодействия взрослых с детьми

Программа предполагает, что воспитатель — помощник ребенка, фасилитатор (обеспечивающий успешную групповую коммуникацию), облегчающий, содействующий, сопровождающий. Он готов поддержать, усложнить игру, вовремя добавить материалы, ответить на вопросы, выслушать, дать дополнительную информацию.

Вовлечение родителей в образовательный процесс

В программе представлены разнообразные способы сотрудничества педагогов и родителей, их совместной деятельности, в которой родители – не пассивные наблюдатели, а активные участники процесса, они включены в деятельность ДОО.

Вариативность форм взаимодействия с родителями: родительские встречи, литературные вечера, проектная деятельность, командная эстафета, конкурсы, день дублера, досуг выходного дня, день Дублера, творческие мастер-классы, участие в праздниках

Принципы организации предметно-развивающей среды и образовательного пространства

Развивающая образовательная среда ДОО представляет собой систему условий социализации и индивидуализации детей. Основные принципы организации пространства:

Групповое пространство разделено на *центры активности*,

в которых, протекает основная деятельность детей.

выделено место для группового сбора (групповой сбор внесен в расписание образовательной деятельности ежедневно в каждой группе):

Центры могут быть постоянными и временными. Появление нового центра может быть связано с:

-Темой

-Событиями в д/с, группе

-Сюжетно-ролевой игрой (появление новых сюжетов)

Каждый центр имеет свои границы

Маркировка центра: слова, цвет, картинка (может быть использовано третье пространство, названия свисают с двух сторон надпись)

Мебель – ограничивать центр можно передвижными полками, шкафчиками, ширмами;

Цвет – каждый центр обозначен своим цветом – пол обозначен цветным скотчем, коробки оформлены цветной бумагой, надписи на полках и коробках сделаны определенным цветом.

Соседство центров: «тихие»-«шумные».

В группе представлены работы, выполненные детьми: недавние детские планы их работы в центрах, рисунки и поделки, относящиеся к изучаемой теме, и

т. п. Все материалы размещены на уровне глаз ребенка.

После экскурсий, выступлений приглашенных гостей или просмотра видео, относящихся к изучаемой теме, в центрах активности размещаются фотографии, напоминающие детям об этих событиях и способствующие появлению новых идей для игровых сюжетов, построек или экспериментов.

В программе организация предметной среды рассматривается как один из способов оказания ребенку педагогической поддержки - скаффолдинга. Термин «скаффолдинг» означает специфический вид педагогической поддержки, которую взрослый организует для продвижения ребенка в зоне его ближайшего развития.

Реализация парциальных образовательных программ в ДОО

Вариативность парциальных образовательных программ по всем областям развития ребёнка представлена на схеме 2 «*Парциальные программы в ДОО*»:

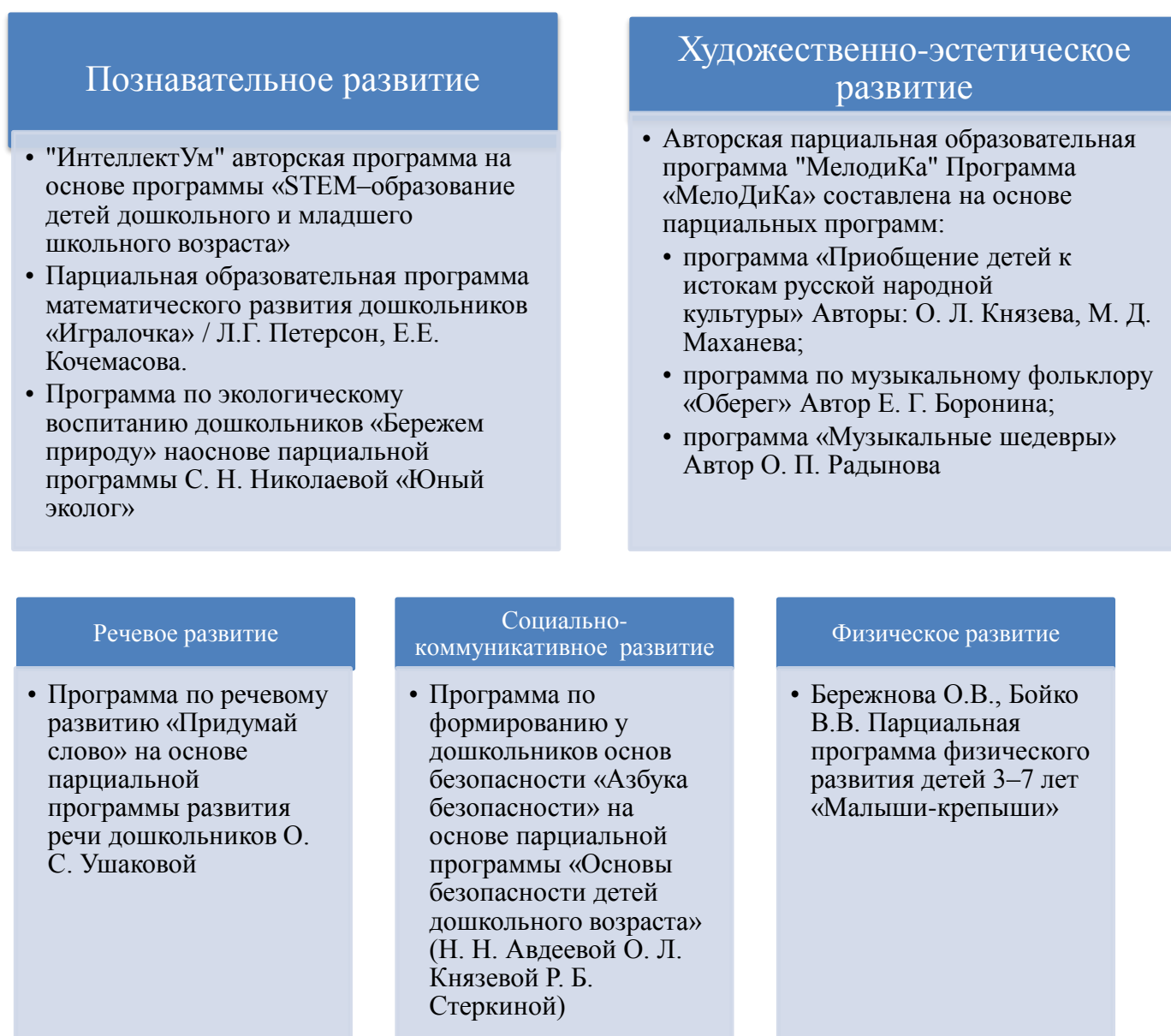


Схема 2. Парциальные программы в ДОО

Реализация адаптированных образовательных программ в ДОО

Для обеспечения комплексного психолого-педагогического сопровождения детей категории ОВЗ разработаны АООП:

«Адаптированная основная образовательная программа для детей с тяжелыми нарушениями речи» разработанная на основе «Примерной основной адаптированной программы дошкольного образования для детей с тяжелыми нарушениями речи».

«Адаптированная основная образовательная программа для детей с задержкой психического развития», разработанная на основе «Примерной основной адаптированной программы дошкольного образования для детей с задержкой психического развития».

Основные направления по реализации АООП и организации психолого-педагогического сопровождения детей с ОВЗ:

Создание адаптивной образовательной среды, обеспечивающей удовлетворение как общих, так и особых образовательных потребностей ребенка с ОВЗ;

Обеспечение индивидуального педагогического подхода к ребенку с ООП с учетом специфики и выраженности нарушения развития, социального опыта, индивидуальных и семейных ресурсов;

Построение обучения особым образом – с выделением специальных задач, разделов содержания обучения, а также методов, приемов и средств достижения тех образовательных задач, которые в условиях нормы достигаются традиционными способами;

Интеграция процесса освоения знаний и учебных навыков и процесса развития социального опыта, жизненных компетенций;

Обеспечение психолого-педагогического сопровождения процесса интеграции детей с ОВЗ образовательную и социальную среду, содействия ребенку и его семье, помощи педагогам;

Разработка специализированных программно-методических комплексов для обучения детей с ОВЗ;

Координация и взаимодействие специалистов разного профиля и родителей, вовлеченных в процессе образования;

Повышение профессиональной компетентности педагогов в вопросах обучения и развития детей с ОВЗ различной специфики и выраженности;

Формирование толерантного восприятия и отношения участников образовательного процесса к различным нарушениям развития и детям с ОВЗ.

Содержание образовательной деятельности

В программе представлено описание вариативных форм, способов, методов и средств реализации Программы с учетом возрастных и индивидуальных особенностей дошкольников, специфики их образовательных потребностей и

интересов. Все формы вместе и каждая в отдельности могут быть реализованы через сочетание организованных взрослыми и самостоятельно иницируемых свободно выбираемых детьми видов деятельности. При подборе форм, методов, способов реализации Программы для достижения планируемых результатов, и развития в пяти образовательных областях педагоги учитывают общие характеристики возрастного развития детей и задачи развития для каждого возрастного периода.

Образовательная деятельность с детьми проводится в совместной форме.

Совместная деятельность - это деятельность основанная на балансе инициатив взрослого и ребенка, деятельность с открытым концом. Отличается наличием партнерской (равноправной) позиции взрослого и партнерской формой организации (возможность свободного размещения, перемещения и общения детей в процессе образовательной деятельности). Предполагает индивидуальную, подгрупповую и групповую формы организации работы с воспитанниками. Ключевым моментом в совместной деятельности является баланс инициатив, который выражается в том, что позиция и инициатива взрослого не доминирует над инициативой и творчеством ребенка, а именно:

педагоги действуют исходя из интересов детей, учитывая возрастные особенности;

педагоги учитывают в ходе деятельности идеи детей, корректируя свой план;

учитывается баланс мнений (обсуждения с детьми),

педагоги дают содержательную, поддерживающую, оптимистическую оценку деятельности детей, ориентированную на успех;

детям предоставляется выбор деятельности в контексте своих идей,

вопросы дисциплины регулируются правилами, выработанными вместе с детьми,

вопросы к детям открытые, предполагающие рассуждение детей,

реакция воспитателя на незапланированные вопросы детей носит поддерживающий характер (педагог поощряет, иницирует).

Самостоятельная деятельность детей обеспечивается созданием в группе предметно-пространственной развивающей среды: свободная деятельность воспитанников в условиях созданной педагогами предметно-развивающей образовательной среды, обеспечивающая выбор каждым ребенком деятельности по интересам и позволяющая ему взаимодействовать со сверстниками или действовать индивидуально;

организованная воспитателем деятельность воспитанников, направленная на решение задач, связанных с интересами других людей (эмоциональное благополучие других людей, помощь другим в быту и др.).

В самостоятельной деятельности детей ставятся цели по обеспечению возможности их саморазвития и творческой активности, расширению "степени свободы" развивающегося ребенка, его способностей, прав, перспектив. Воспитатель занимает позицию "создателя" окружающей развивающей среды для свободной самостоятельной деятельности детей, обеспечивая им выбор направления активности соответственно интересам каждого ребенка.

Ребенку предоставляется возможность самореализации, освоения умений действовать в группе сверстников.

Деятельность в ходе режимных моментов:

Утренний сбор (утреннее приветствие, счет, линейный календарь, работа с новостями, работа по теме, распорядок дня, выбор и планирование деятельности).
Дневная и вечерняя прогулки.

Деятельность после дневного сна («Час здоровья», закаливающие мероприятия, коррекционные часы и т.п. в зависимости от профиля группы).

Вечерний сбор.

Личностно-развивающее взаимодействие со взрослым предполагает индивидуальный подход к каждому ребенку: учет его возрастных и индивидуальных особенностей, характера, привычек, предпочтений. При таком взаимодействии в центре внимания взрослого находится личность ребенка, его чувства, переживания, стремления, мотивы. Оно направлено на обеспечение положительного самоощущения ребенка, на развитие его способностей и расширение возможностей для их реализации

Совместное планирование в центрах активности в процессе совместного планирования педагоги: обеспечивают детей необходимыми материалами и организуют разнообразные игры и занятия; создают условия для выбора: дети выбирают центр активности, вид деятельности, материалы и партнеров по игре; беседуют с детьми об их индивидуальных планах; стимулируют планирование со стороны детей, задавая им открытые и стимулирующие вопросы, требующие развернутых ответов (например «А что будет если...?»); беседуют с детьми о проблемах, которые могут помешать детям в осуществлении их планов; внимательно выслушивают ответы детей; при необходимости объясняют другим детям, что хочет сказать ребенок, недостаточно владеющий речью; комментирует высказывания и действия детей; предполагают альтернативные варианты, обсуждают детали и последовательность действий; напоминают о содержании предыдущей темы и предыдущих видов игровой деятельности, если те имеют отношение к их настоящим планам; поощряет детей выдвигать свои собственные идеи и создавать планы самостоятельно; способствует тому, чтобы играющие вместе дети создавали совместные планы.

Взаимодействие педагогов детьми в центрах активности:

Педагоги обеспечивают детям пространство, необходимое для их деятельности.

Пространство помещения открытое, безопасное, развивающее и уютное.

Педагоги наблюдают за тем, чем занимаются дети.

Наблюдают и фиксируют, как дети следуют своим планам.

Фиксируют примеры группового взаимодействия детей и ситуации, когда дети играют в одиночку.

Отмечают разные виды детской игры.

Записывают, какой опыт и знания дети приобретают во время деятельности в центрах активности.

Педагоги участвуют в играх детей.

Создают естественные ситуации для игры.

Вступают в игру на уровне детей и играют с детьми на равных.

Способствуют тому, чтобы дети взаимодействовали друг с другом и включали в игру своих сверстников.

По ходу игры предлагают новые идеи, темы, с уважением относятся к мнению детей по поводу предложенных вариантов.

Предлагают новые дополнительные материалы, создавая условия для развития детей и приобретения ими новых умений и навыков.

Педагоги разговаривают с детьми.

Создают естественные ситуации для разговора.

Разговаривая с детьми, учитывают уровень развития каждого ребенка.

Поддерживают тему, предложенную ребенком.

Разговаривают с детьми как с равноправными партнерами.

Задают вопросы о том, чем ребенок занимается в настоящий момент, чтобы выяснить ход его мыслей.

Стимулируют детей задавать вопросы.

Педагоги способствуют тому, чтобы дети самостоятельно решали проблемы.

Позволяют детям самостоятельно искать решение и не препятствуют возникновению противоположных точек зрения.

Поощряют детей к решению проблем и предоставляют достаточно времени для того, чтобы они могли попытаться решить проблему.

При решении проблемы способствуют коллективному взаимодействию детей.

Выслушивают различные точки зрения.

Не пытаются решить проблему за детей, не руководят ими.

Выясняют мнения детей по поводу проблемы и с уважением относятся к высказанным мнениям детей.

Если между детьми возникают конфликты, помогают детям находить альтернативные решения.

Беседы педагогов с детьми (период рефлексии).

Педагоги организуют беседы в спокойной уютной обстановке. Беседуют с детьми об их впечатлениях от игр и других видов деятельности.

Используют высказывания детей, как повод для начала обсуждения.

Задают открытые вопросы, требующие развернутых ответов:

Открытые вопросы могут быть следующими:

«Что ты видишь?»

«Что ты заметил?»

«Что ты слышишь, что чувствуешь?»

«Какая разница между?»

«В чем сходство между?»

«Как иначе можно?»

«Что случится, если?»

«Что нужно сделать чтобы?»

«Как ты сделал?»

Педагоги избегают директивной модели взаимодействия, строят общение с детьми, выбирая стратегию поддержки и создания индивидуальной программы развития для каждого ребенка, учитывающей его потребности.

В рамках деятельности по реализации программ педагоги придерживаются тематических планов совместной деятельности педагога с детьми. Организовываются тематические выставки, квесты, развлечения, представителями творческих коллективов, досуг выходного дня, образовательные экскурсии в значимые места города Новосибирска. В группах реализовывались детские тематические проекты, совместные события, игры. Осуществляется взаимопосещение групп, дети презентуют продукты своего творчества. Ко всем видам деятельности активно привлекаются родители, законные представители обучающихся. В рамках проведения традиционных событий семьи воспитанников участвуют в акциях, развлечениях, праздниках, выставках, конкурсах.

Реализация рабочей программы воспитания

Одним из компонентов ООП ДО является Рабочая программа воспитания, которая создана на основе «Примерной рабочей программы воспитания для образовательных организаций, реализующих образовательные программы дошкольного образования», одобренная решением федерального учебно-методического объединения по общему образованию (протокол от 01.07.2021 № 2/21). Данная программа находит свое отражение в основных направлениях воспитательной работы МКДОУ д/с № 20 «Сказка»:

Задачи воспитания формируются для каждого возрастного периода (от 0 до 3 лет, от 3 до 7 лет) на основе планируемых результатов достижения цели воспитания и реализуются в единстве с развивающими задачами, определенными действующими нормативными правовыми документами в сфере ДО. Задачи воспитания соответствуют основным направлениям воспитательной работы.

Патриотическое направление воспитания

Ценности **Родина** и **природа** лежат в основе патриотического направления воспитания. Патриотическое направление воспитания строится на идее патриотизма как нравственного чувства, которое вырастает из культуры человеческого бытия, особенностей образа жизни и ее уклада, народных и семейных традиций.

Социальное направление воспитания

Ценности **семья**, **дружба**, **человек** и **сотрудничество** лежат в основе социального направления воспитания

Формирование правильного ценностно-смыслового отношения ребенка к социальному окружению невозможно без грамотно выстроенного воспитательного процесса, в котором обязательно должна быть личная социальная инициатива ребенка в детско-взрослых и детских общностях.

Познавательное направления воспитания

Ценность – знания. Цель познавательного направления воспитания – формирование ценности познания.

Значимым для воспитания ребенка является формирование целостной картины мира, в которой интегрировано ценностное, эмоционально окрашенное отношение к миру, людям, природе, деятельности человека.

Физическое и оздоровительное направление воспитания

Ценность – здоровье. Цель данного направления – сформировать навыки здорового образа жизни, где безопасность жизнедеятельности лежит в основе всего.

Трудовое направление воспитания

Ценность – труд. С дошкольного возраста каждый ребенок обязательно должен принимать участие в труде, и те несложные обязанности, которые он выполняет в детском саду и в семье, должны стать повседневными. Только при этом условии труд оказывает на детей определенное воспитательное воздействие и подготавливает их к осознанию его нравственной стороны. Основная цель трудового воспитания дошкольника заключается в формировании ценностного отношения детей к труду, трудолюбия, а также в приобщении ребенка к труду.

Этико-эстетическое направление

Ценности – культура и красота. Культура поведения в своей основе имеет глубоко социальное нравственное чувство – уважение к человеку, к законам человеческого общества. Культура отношений является делом не столько личным, сколько общественным.

Календарный план реализации Рабочей программы воспитания ежегодно формируется с учетом регионального компонента, традиционных мероприятий и событий детского сада, элементов уклада МКДОУ д/с № 20 «Сказка».

Программа развития ДОО

Программа развития представляет собой целостный документ, включающий элементы стратегического и оперативного планирования на период 2022 – 2027 года. В основу Программы развития положен современный проектно-целевой метод, сочетающий управленческую целенаправленность

деятельности администрации и творческие инициативы со стороны педагогов и сотрудников. Каждая задача будет преобразована в целевой проект.

В основу для разработки программы положены:

Анализ образовательной политики и государственного заказа, который лег в основу стратегического планирования развития ДОО.

Государственный образовательный заказ определил ключевые направления для развития дошкольной образовательной организации:

Наполнение новым содержанием образовательного процесса через внедрение новых методов обучения и воспитания, образовательных технологий, позволяющих сформировать ключевые цифровые навыки, навыки в области финансовых, общекультурных, гибких компетенций, отвечающие вызовам современности;

Обеспечение возможности для непрерывного и планомерного повышения квалификации педагогических работников, в соответствии с требованиями профессиональных стандартов;

Расширение информационно-просветительской поддержки родителей через создание, в том числе, в дошкольных образовательных и общеобразовательных организациях, на базе консультационных центров, обеспечивающих получение родителями детей дошкольного возраста методической, психолого-педагогической, консультативной помощи

Создание образовательной среды, обеспечивающей доступность качественного образования и успешную социализацию для лиц с ограниченными возможностями здоровья.

Создание системы образовательных услуг, обеспечивающих раннее развитие детей в возрасте до трех лет и доступность услуг ранней помощи.

Обновление содержания и методов дополнительного образования путем развития кадрового потенциала и модернизации инфраструктуры с целью увеличения охвата дополнительным образованием до 80% от общего числа детей.

Анализ социального заказа, позволил определить основные функции современного детского сада, которыми по мнению родителей, являются:

создание условий для успешной социализации ребенка в обществе сверстников и взрослых, способного взаимодействовать с разными детьми, в том числе и с ограниченными возможностями здоровья, так считают 44% родителей;

воспитание инициативного и самостоятельного человека, способного адаптироваться к разным условиям, умеющего ставить цели и принимать решения - так считают 27% родителей;

развитие любознательного, открытого, с широким кругом интересов ребенка, способного к самостоятельному поиску информации, так считают 44% родителей;

Педагоги в анализе также отмечают, изменения для повышения качества деятельности детского сада:

- освоение педагогами современных педагогических технологий – 51%;

- организация новых информационно-просветительских форм работы с родителями – 49%;

- формирование инклюзивной культуры в ДОО – 35%.

Разработанная программа развития, рассчитанная на период с 2022-2026 гг., определяет последовательность шагов и этапов, которые приведут к запланированным результатам. Реализация программы позволяет производить качественные и количественные изменения в жизнедеятельности ДОО, сделать его центром притяжения и источником формирования новых стандартов социальных ценностей и отношений общества и образования.

Концепция развития ДОО выстроена на основе миссии и философии.

Миссия: детский сад - центр притяжения и источник формирования новых стандартов социальных ценностей и отношений общества и образования.

Философия образовательного учреждения.

Базовым условием реализации миссии является философия организации. Философия организации - система смыслов и ценностей, разделяемых большинством, которые определяют деятельность организации в целом и поведение каждого сотрудника.

К ценностям нашего детского сада относятся:

Инклюзивная культура

Мы понимаем, принимаем, поддерживаем и культивируем инклюзивную культуру как новый стандарт социальных ценностей и отношений.

Индивидуализация

Каждый человек рассматривается нами как уникальная, неповторимая, своеобразная личность. Мы предоставляем выбор каждому для реализации своих интересов и возможностей.

Разнообразие и вариативность

Мы ценим разнообразие и отличия, стремясь уйти от унификации и однообразия. Это достигается постоянным поиском интересных неповторяющихся идей, форм, методов, инновационных практик жизнедеятельности образовательной организации.

Профессионализм и высокое качество образовательных услуг

Мы все стремимся в совершенстве овладеть профессиональными компетенциями.

Это достигается непрерывным обучением и постоянным самообразованием.

Открытость

Мы открыты для общества и готовы предоставлять информацию, делиться идеями, открыто обсуждать проблемы и пути решения через организацию сообществ, форумов, дискуссионных площадок, конференций, круглых столов.

Сотрудничество

Мы формируем особую партнерскую образовательную среду, в том числе создаем новые формы взаимодействия с другими образовательными организациями, учреждениями культуры, спорта, предприятиями бизнеса, общественными организациями, СМИ.

Повышение качества образовательных условий

В ДОО созданы условия для поддержания качества работы педагогов. В структуре управления создана Служба методической поддержки и профессионального продвижения педагогов, которая организует и координирует работу направлений:

Система корпоративного обучения педагогов

Система мотивации

Дистанционное образование

Система корпоративного обучения.

Правовой основой деятельности в этом направлении являются требования нормативно-правовых документов, а именно ст.48 закона РФ «Об образовании в

Российской Федерации» которая гласит: «...педагогические работники обязаны: систематически повышать свой профессиональный уровень». Федеральный государственный образовательный стандарт дошкольного образования предъявляет требования к кадровым условиям дошкольной организации «п.3.2.6. В целях эффективной реализации Программы должны быть созданы условия для: 1) профессионального развития педагогических и руководящих работников... 2) консультативной поддержки педагогических работников...»

В соответствии с современными требованиями основной целью деятельности методической службы в этом блоке становится: создание условий для непрерывного образования педагогов, повышение их профессиональной компетентности.

Направления деятельности в системе корпоративного обучения:

- Создание условий для дополнительной профессиональной подготовки педагогов.
- Обеспечение условий для самообразования педагогов.
- Создание системы работы с молодыми специалистами.
- Организация работы профессиональных объединений педагогов.
- Создание условий для аттестации педагогов.
- Организация работы стажировочных площадок (групп).

Дополнительная профессиональная подготовка

Дополнительная профессиональная подготовка педагогов направлена на удовлетворение образовательных и профессиональных потребностей, профессиональное развитие человека, обеспечение соответствия его квалификации меняющимся условиям профессиональной деятельности и социальной среды. Дополнительное образование педагогов включает: повышение квалификации, профессиональную переподготовку. Отдельным направлением мы выделяем организацию подготовки педагогов, осуществляющих инклюзивное образование и работающих с категорией дети с ОВЗ. В этом направлении мы активно используем ресурсы наших партнеров, которые осуществляют образование педагогов: ГЦРО, НИПК и ПРО, Рыбаков фонд и университет детства, образовательный форум «Педагоги России и образовательный ресурс «Все вебинары», НГПУ и Педагогический колледж им. А.С. Макаренко и др.

Самообразование

Работа по самообразованию – одна из форм повышения профессиональной компетенции педагогов, путь достижения серьезных результатов, самореализации в профессии. Темы для самообразования подбираются с учетом индивидуального опыта и профессионального мастерства каждого воспитателя, а также ориентируются на цели и задачи развития ДОО. Это позволяет выстроить индивидуальную траекторию развития каждого педагога в зависимости от уровня его образования, педагогического опыта, личностных характеристик. Тема самообразования всегда связана с прогнозируемым результатом работы педагога (что мы хотим изменить?) и направлена на достижение качественно новых результатов работы. Презентацию опыта работы по самообразованию педагоги

представляют на «Калейдоскоп педагогических идей». Все материалы оформляются и хранятся в портфолио педагога.

Одной из форм работы по самообразованию, с целью обобщения и систематизации профессионального опыта является создание «Портфолио педагога». Портфолио – это так называемое «досье успеха», в котором отражается всё интересное и достойное из того, что происходит в профессиональной деятельности педагога. Портфолио наполняется материалами в течение учебного года и презентуется каждым педагогом на итоговом педагогическом совете. Наполнение портфолио осуществляется в соответствии со структурой, принятой в Учреждении и закреплённой в локальном документе «Положении о портфолио педагога».

Работа с молодыми специалистами

В связи с большим притоком молодых педагогов, опыт работы которых в системе образования составляет до 1 года, в коллективе возникла необходимость осуществления адресного подхода к педагогам, поиска новых форм работы с молодыми кадрами, обеспечения их скорейшего профессионального роста.

Работа с вновь принятыми педагогами представлена в системе методической службы такими формами как:

Наставничество - создание условий, способствующих успешной адаптации, самореализации, личностному и профессиональному развитию молодого педагога, увеличение числа закрепившихся в профессии педагогических кадров.

Наставник - опытный педагог, обладающий высокими профессиональными и нравственными качествами, широким набором компетенций и навыков, позволяющих качественно выполнять задачи наставничества.

Наставляемый (молодой педагог) – специалист до 35 лет, имеющий трудовой стаж педагогической деятельности в образовательных организациях от 0 до 3-х лет, начинающий педагогический работник, имеющий высшее или среднее специальное педагогическое образование, владеющий профессионально-педагогическими компетенциями.

Организация наставничества в нашей образовательной организации представляет собой достаточно сложный и длительный процесс, который включает подготовительный, диагностический, адаптационный, формирующий и заключительный этапы.

Подготовительный этап - формирование нормативной базы наставничества и наставнических пар - «наставник – наставляемый».

Диагностический этап - определение трудностей, с которыми сталкиваются молодые педагоги в своей профессиональной деятельности.

Адаптационный этап - выстраивания взаимодействия между педагогом-наставником и наставляемым, составляется индивидуальный план профессионального развития педагога.

Формирующий этап - совместная деятельность по реализации плана, освоение педагогами практических навыков в вопросах планирования и организации образовательной деятельности с детьми. Педагог-наставник осуществляет индивидуальное сопровождение педагогической деятельности наставляемого.

Заключительный этап - изучение компетентностного роста участников, динамики

профессионального развития педагога через анализ реализации индивидуального плана, наставляемого и определение дальнейших перспектив.

Система наставничества, принятая в нашем учреждении, предусматривает дифференциацию по количеству участников:

индивидуальное – закрепление за наставником одного наставляемого (наставническая пара);

групповое – наставничество распространяется на группу молодых педагогов.

Деятельность наставника и наставляемого осуществляется как прямое взаимодействие, непосредственное общение при чем не только в рабочее время, но и в неформальной обстановке.

Наставник формирует папку «Новичок», которая содержит в себе ряд нормативных документов, регулирующих деятельность педагога, а также методические памятки необходимые для ведения обязательной педагогической документации

В состав папки входят:

Кодекс деловой этики работников;

Дресс-код работника;

Памятка по оформлению документации воспитателя;

Памятка об оформлении портфолио педагога;

Памятка о работе над темой самообразования;

Памятка об оформлении календарного плана воспитателя;

Памятка по проведению утреннего сбора;

Структура для разработки рабочей программы воспитателя.

Аттестация педагогов

Аттестация педагогических работников носит системный характер: в соответствии с действующим законодательством она проводится регулярно, является обязательной, охватывает всех работников образовательных организаций, которые занимаются педагогической деятельностью.

Организация системы мотивации

Ключевым направлением кадровой политики в нашем учреждении является - мотивация труда персонала. Наиболее эффективной системой мотивации работников, является «мотивация на результат».

Работа методической службы в системе мотивации предусматривает работу в нескольких направлениях:

Материальное стимулирование – организация взаимодействия с Советом ДОО по распределению стимулирующих и премиальных выплат, оформление документации (приказы, протоколы, индивидуальные оценочные карты работников);

система нематериального поощрения:

подготовка документов на работников на отраслевые награды.

публичное признание профессиональных успехов, одобрение руководителя и коллег благодарностью родителей и детей.

Делегирование полномочий - использование командных методов работы, четкое распределение ответственности, выработка правил взаимодействия и распределения полномочий. Члены команды взаимозаменяют друг друга и

направлены на достижение общей цели.

Создание условий для профессионального роста и развития работников:

Перевод младших воспитателей в воспитатели;

Назначение воспитателей руководителями профессиональных объединений;

Подготовка педагогов к успешному участию в профессиональных конкурсах: «Воспитатель года», «Педагогический дебют»;

Перевод успешных воспитателей на должность старшего воспитателя;

Анализ перспективы развития потенциалов работников.

Такая система мотивации позволяет создавать сплоченную, ответственную, высокоразвитую и высокопроизводительную рабочую силу, учёт интересов всех категорий работников и социальных групп трудового коллектива.

Организация дистанционного образования в ДОО

Дистанционное образование позволяет расширить спектр разнообразных форм коммуникации с детьми и родителями посредством использования дистанционных форм образования; (YouTube, платформа WhatsApp, сайт ДОО, платформа «Вебинар», электронная почта и т.п.). Руководит организацией дистанционного образования в ДОО старший воспитатель, вся деятельность в этом направлении регулируется локальным актом, разработанным в учреждении «Положением о дистанционном образовании в ДОО».

Периодичность использования дистанционных образовательных технологий с детьми регламентируется в соответствии с требованиями СанПин.

Занятия с использованием компьютеров для детей 5-7 лет проводятся не более одного в течение дня и не чаще трех раз в неделю в дни наиболее высокой работоспособности: во вторник, в среду и в четверг. После занятия с детьми проводят гимнастику для глаз. Непрерывная продолжительность работы с компьютером на развивающих игровых занятиях для детей 5 лет не должна превышать 10 минут и для детей 6-7 лет - 15 минут.

Для детей, имеющих хроническую патологию, часто болеющих (более 4раз в год), после перенесенных заболеваний в течение 2-недель продолжительность занятий с компьютером сокращена для детей 5 лет до 7 минут, для детей 6 лет – до 10 мин.

Взаимодействие с детьми в онлайн режиме может осуществляться по согласованию с родителями, в удобное время, один, или 2 раза в день в первую и вторую половину дня не более 3-х раз в неделю. Продолжительность занятий в соответствии с требованиями СанПин.

Взаимодействие с родителями осуществляется в удобное для них время, при непосредственном согласовании с педагогом, который определяет периодичность встреч с родителями (не реже 2 х раз в месяц). Педагог самостоятельно подбирает и планирует тематику встреч, консультаций, ориентируясь на запросы со стороны родителей.

Педагоги, осуществляющие образовательную деятельность в дистанционном режиме проходят обучение на курсах повышения квалификации и образовательных платформах для обучения взрослых.

Развивающая предметно-пространственная среда

Развивающая предметно-пространственная среда обеспечивает:

- реализацию основной образовательной программы
- необходимые условия для инклюзивного образования
- учет национально-культурных, климатических условий,
- учет возрастных особенностей детей;
- учёт индивидуальных особенностей каждого ребенка.

Развивающая предметно-пространственная среда состоит из следующих компонентов:

- содержательная насыщенность;
- трансформируемость;
- полифункциональность;
- вариативность;
- доступность.

Обстановка в группах создается таким образом, чтобы предоставить ребенку возможность самостоятельно делать выбор. Помещение каждой группы разделено на несколько центров, в каждом из которых содержится достаточное количество материалов для исследования и игры. В каждой группе обычно присутствуют 6–8 основных центров активности. Центры активности размещают таким образом, чтобы воспитатель в любой момент мог видеть детей в каждом из этих центров, а детям было бы легко войти в отгороженное пространство или выйти из него.

Основные центры активности:

- литературный центр (грамоты и письма в старших группах);
- сюжетно-ролевой игры;
- науки;
- искусств;
- строительства;
- манипулятивных игр (математика и логика);
- песок и вода.

Наряду с основными центрами, которые, как правило, остаются открытыми постоянно, педагоги с детьми могут создавать временные (функциональные) центры, связанные как с особенностями конкретного детского сада (количество детей, размеры помещения и т. д.), так и с педагогическими задачами, например: открытое пространство, где обычно происходит утренний или вечерний сбор, можно превратить: в центр физических упражнений (когда погода не позволяет детям активно двигаться на открытой площадке или размер имеющегося центра физических упражнений невелик); в центр безопасности, где дети могут осуществлять активности по ознакомлению с правилами пожарной безопасности и дорожного движения, а также по закреплению полученных знаний; центр кулинарии может открываться, когда есть возможность обеспечить присутствие в нем взрослого (в других центрах присутствие взрослых может носить временный характер и определяться необходимостью организовать работу детей с подготовленными материалами в рамках предложенной задачи); по мере

вовлечения детей в проекты или игровые темы может возникнуть потребность в расширении того или иного центра за счет использования свободного пространства.

Каждый центр активности – маленькая творческая мастерская, наполненная разнообразными, стимулирующими деятельность материалами, развивающими играми, дидактическими материалами. В центрах материалы всегда «избыточно достаточны», полностью доступны детям. Все материалы, коробки, центры подписаны, снабжены этикетками.

Содержание центров активности, подбор материалов и игр соответствует теме, среда пополняется по мере развития темы. Тема должна быть узнаваемой: через насыщение среды играми, книгами, дидактическими пособиями и т.д. а также через продукты деятельности детей: рисунки (индивидуальные и групповые), поделки, книжки-самodelки, макеты, схемы, графики и т.д., выполненные детьми как самостоятельно, так и вместе с родителями, педагогами. Среда наполняется как материалами фабричного производства, так и играми сделанными руками детей и взрослых участников образовательного процесса (воспитателей, родителей). При наполнении центров активности обязательно учитывается принцип индивидуализации.

Содержательная насыщенность обеспечивает выбор детьми в зависимости от возможностей и интересов игрового материала, что предполагает разный уровень сложности развивающего материала во всех центрах активности. Задания, игры и другие материалы разнообразны и носят разноуровневый характер, т.е. учитывают зону актуального и ближайшего развития каждого ребенка.

Доступность среды предполагает:

- доступность для воспитанников, в том числе детей с ограниченными возможностями здоровья и детей-инвалидов, всех помещений, где осуществляется образовательная деятельность;
- свободный доступ детей, в том числе детей с ограниченными возможностями здоровья, к играм, игрушкам, материалам, пособиям, обеспечивающим все основные виды детской активности;
- исправность и сохранность материалов и оборудования.

Развивающая предметно-пространственная среда обладает свойствами открытой системы и выполняет образовательную, развивающую, воспитывающую, стимулирующую функции.

В группах, где находятся дети с ОВЗ педагогами созданы также специальные условия: визуальные подсказки в пространстве группы позволяют ребенку лучше ориентироваться (визуальные расписания, алгоритмы действий, визуальные инструкции показывают, с чего начать, последовательность действий и шагов и т.п.), пространство для уединения (палатки, ширмы и т.п.) место, где ребенок может нормализовать свое состояние в случае эмоциональной перегрузки, специальные устройства для засыпания (одеяло с утяжелением и т.п.).

Психолого-педагогические условия

Программа предполагает создание следующих психолого- педагогических

условий, обеспечивающих развитие ребенка в соответствии с его возрастными и индивидуальными возможностями и интересами.

Личностно-порождающее взаимодействие взрослых с детьми, предполагающее создание таких ситуаций, в которых каждому ребенку предоставляется возможность выбора деятельности, партнера, средств и пр.; обеспечивается опора на его личный опыт при освоении новых знаний и жизненных навыков.

Ориентированность педагогической оценки на относительные показатели детской успешности, то есть сравнение нынешних и предыдущих достижений ребенка, стимулирование самооценки.

Формирование игры как важнейшего фактора развития ребенка.

Создание развивающей образовательной среды, способствующей физическому, социально-коммуникативному, познавательному, речевому, художественно-эстетическому развитию ребенка и сохранению его индивидуальности.

Сбалансированность репродуктивной (воспроизводящей готовый образец) **и продуктивной** (производящей субъективно новый продукт) **деятельности**, то есть деятельности по освоению культурных форм и образцов и детской исследовательской, творческой деятельности; совместных и самостоятельных, подвижных и статичных форм активности.

Участие семьи как необходимое условие для полноценного развития ребенка дошкольного возраста.

Профессиональное развитие педагогов, направленное на развитие профессиональных компетентностей, в том числе коммуникативной компетентности и мастерства мотивирования ребенка, а также владения правилами безопасного пользования Интернетом, предполагающее создание сетевого взаимодействия педагогов и управленцев, работающих по Программе.

В ДОО разработан «**Регламент мониторинга качества психолого-педагогических условий реализации основной образовательной программы**», Он затрагивает деятельность всех структурных подразделений Организации и в котором принимают активное участие большая часть сотрудников.

Ключевым уровнем оценки является уровень образовательного процесса, в котором непосредственно участвует ребенок, его семья и педагогический коллектив Организации.

Система внутренней оценки качества включает **3 ключевых направления**:

- мониторинг индивидуального развития ребенка, который используется для индивидуализации образовательного процесса и оптимизации работы с группой детей, а также планирования дальнейшей индивидуальной работы с детьми по Программе;

- оценку организации развивающей образовательной среды (развивающая предметно-пространственная среда и психолого-педагогические условия выявления уровня удовлетворенности дошкольным образованием со стороны семьи ребенка).

Программой предусмотрена система мониторинга динамики развития детей, динамики их образовательных достижений, основанная на методе наблюдения и включающая: педагогические наблюдения, педагогическую

диагностику, связанную с оценкой эффективности педагогических действий с целью их дальнейшей оптимизации; детские портфолио, фиксирующие достижения ребенка в ходе образовательной деятельности; карты развития ребенка; индивидуальный образовательный маршрут.

Мониторинг проводится в соответствии с разработанным положением «О мониторинге индивидуального развития ребенка».

Мониторинг предусматривает сбор, системный учет, обработку и анализ информации об индивидуальном развитии ребенка для эффективного решения задач по индивидуализации образовательного процесса в ДОО и оптимизации. Целью мониторинга является индивидуализация образования (в том числе поддержка ребенка, построения его образовательной траектории или профессиональной коррекции особенностей его развития) и оптимизация работы с группой детей.

Для достижения поставленной цели решаются следующие задачи: формирование механизма единой системы сбора, обработки и хранения информации об индивидуальном развитии детей; координация деятельности всех участников мониторинга.

Воспитатели осуществляют мониторинг методом педагогического наблюдения. Главная цель наблюдений – сбор информации, которая обсуждается с педагогами и родителями и используется для планирования и осуществления деятельности с детьми (организация развивающих ситуаций), чтобы наилучшим образом удовлетворить потребности и интересы каждого ребёнка. Кроме этого, воспитатель проводит изучение продуктов деятельности детей: рисунки, поделки, аппликации, вырезанные или вылепленные фигурки, написанные буквы, цифры, детские каракули работы ребёнка.

Специалисты используют метод педагогического наблюдения и дополнительные диагностические методики в соответствии с профилем своей деятельности. Учителя-логопеды отслеживают уровень речевого развития детей. При необходимости используется психологическая диагностика развития детей (выявление и изучение индивидуально-психологических особенностей детей), которую проводят педагоги-психологи. Участие ребенка в психологической диагностике допускается только с согласия родителей(законных представителей). Результаты психологической диагностики могут использоваться для решения задач психологического сопровождения и проведении квалифицированной коррекции развития детей.

Результаты мониторинга оформляются в индивидуальное портфолио ребенка. Обсуждение индивидуальных особенностей ребенка осуществляется всеми участниками по результатам их мониторинга. Организационной формой обсуждения и анализа результатов мониторинга являются - координационные совещания или координационные встречи всех участников мониторинга, на которые могут быть приглашены родители.

Личностно-ориентированное взаимодействие взрослых и детей является основным условием и средством для достижения эмоционального благополучия, развития способностей и базиса личностной культуры каждого ребенка. Работа по программе, ориентированной на ребенка, педагоги строят процесс обучения,

используя методы, соответствующие возрастным особенностям детей, оптимизируют и направляют процесс обучения так, чтобы он соответствовал их уровню развития, индивидуальным интересам, потребностям и возможностям.

Педагоги дают позитивную обратную связь по инициативам, исходящим от детей, демонстрируя свой интерес, задавая открытые вопросы, восхищаясь достижениями и подбадривая их. Отмечаются и публично поддерживаются успехи каждого ребенка. В группах оформлены работающие стенды: «Наши достижения», «Дерево достижений». Успехи ребенка не сравниваются с достижениями других детей; достижения ребенка сравниваются лишь с его собственными, в группе есть стенды «Герой дня», «Я сегодня самый, самый», «Я умею, я научился». На вечернем круге подводятся итоги: Что у меня лучшего всего получилось? Педагоги сохраняют игровое пространство (не нарушает игровую среду, созданную детьми для реализации игрового замысла; предоставляет детям возможность расширить игровое пространство за пределы игровых зон и т.п.). Педагоги совместно с детьми используют различные составляющие предметной среды (детской мебели, матов, мягких модулей, ширм и т.д.) в соответствии со своим замыслом, сюжетом игры, в разных функциях. Трансформируют пространство совместно с детьми с использованием полифункциональных материалов. В зависимости от темы в группе появляются новые центры.

Организация открытых площадок на территории

Территория детского сада благоустроена, озеленена насаждениями по всему периметру. На территории имеются различные виды деревьев и кустарников. Для каждой группы есть отдельный прогулочный участок, на котором размещены тентовые навесы, а также игровые комплексы и малые формы, обеспечивающие условия для реализации двигательной активности детей на прогулке. Кроме игровых площадок, на территории детского сада имеются спортивная площадка и футбольное поле с воротами, огород, цветник, альпийская горка, тропа здоровья.

В летний оздоровительный период на территории оформляются игровые центры для детей: центр исследовательской деятельности, центры искусства с разнообразными материалами для творчества, центр спорта и здоровья. пространство для сюжетных игр.

Создание условий для обучающихся с ОВЗ

Образовательное пространство детского сада обеспечивает вариативность и разнообразие содержания и организационных форм образовательного процесса, а также способствует организации психолого-педагогической поддержки ребенка в процессе воспитания и обучения.

Специальные образовательные условия для коррекционно-развивающей работы с детьми с ОВЗ:

логопедические кабинеты (6): для организации индивидуальной и подгрупповой работы по коррекции речи детей; кабинет педагога-психолога (3): для организации индивидуальной и подгрупповой работы с детьми, консультативной работы с родителями, для проведения песочной терапии, семейного

консультирования.

Организация работы консультационного центра обеспечивает получение родителями неорганизованных детей дошкольного возраста методической, психолого-педагогической, консультативной помощи, в том числе:

- обеспечение родителей информацией о возрастных и индивидуальных особенностях развития детей;
- оказание помощи в социализации детей дошкольного возраста, получающих образование в форме семейного;
- профилактика возможных нарушений в развитии детей;
- осуществление связи между семьёй и социальными, медицинскими и другими организациями;
- предоставление образовательных услуг по индивидуальному сопровождению развития детей от 2 месяцев до 7 лет;
- ознакомление родителей с новыми информационными технологиями в воспитании и обучении детей.

Формирование в ДОО инклюзивной культуры: инклюзивная культура как новый стандарт социальных ценностей и отношений, основанных на приоритетах равенства, сопричастности, сотрудничества.

Формирование в образовательном сообществе инклюзивной политики- понимание того, что инклюзивный детский сад – детский сад для всех. Родители детей с ОВЗ понимают, как перспективу развития их ребенка, так и актуальные задачи, и ответственность, стоящие перед ними в процессе включения ребенка в образовательную среду. Они полноценно участвуют в процессе обучения и развития своих детей, проинформированы и поддерживают режим пребывания ребенка в образовательном учреждении, включены в систему психолого-педагогического сопровождения ребенка.

СОВЕРШЕНСТВОВАНИЕ МЕХАНИЗМОВ ВЗАИМОДЕЙСТВИЯ С СЕМЬЯМИ ВОСПИТАННИКОВ

Коллектив нашего детского сада в течении последних лет успешно реализует комплекс мероприятий по взаимодействию с семьями воспитанников. За этот период появились разнообразные способы сотрудничества педагогов и родителей, их совместной деятельности, в которой родители – не пассивные наблюдатели, а активные участники процесса, они включены в деятельность ДОО.

В детском саду создана система информирования родителей об особенностях образовательного процесса: размещение краткой презентации ООП ДО, нормативно-правовых документов по введению ФГОС и др. на сайте ДОУ и на информационных стендах в группах. Во всех корпусах работает информационный канал с целью информирования родителей об интересных событиях в процессе образовательной деятельности с детьми. Информативным является официальное сообщество в социальной сети «В контакте», где для родителей и детей систематично обновляется новостная лента о мероприятиях и событиях МКДОУ д/с № 20 «Сказка».

На сайте детского сада работает «Электронная приемная» для родителей с целью дополнительного консультирования родителей и общественности, ответа на интересующие вопросы. Ответ на электронное обращение направляется заявителю либо в письменном виде по указанному электронному адресу, либо через звонок по указанному телефону.

Письменные отзывы о своей работе педагоги оформляют в портфолио или индивидуальной книге-отзывов. Два раза в год проводится специальное исследование в форме опросника «Экспертная оценка деятельности педагогов детского сада родителями воспитанников».

Система обратной связи с родителями представлена различными формами: «Родительская почта», «Калейдоскоп идей» и т.п.

Формы психологического просвещения для родителей:

- Родительский лекторий
- Семинары
- Родительские клубы (занятия с элементами тренинга)
- Родительские встречи (собрания)
- Школы для родителей
- Выпуск газеты детского сада с полезными рубриками для родителей
- Индивидуальные беседы и консультации
- Оформление буклетов с полезной информацией
- Стендовая информация (памятки и информационные листы)
- Оформление рекомендаций для родителей
- Мини-лекции
- Дискуссии

Сбор запросов и тематика мероприятий, связанных с психологическим просвещением как правило определяется методом анкетирования, использования опросников и экспресс – тестов, позволяющих выявить проблематику вопросов, на которые следует обратить внимание специалиста. Иногда запросы могут поступать спонтанно индивидуально, когда, приходя наиндивидуальную беседу к педагогу-психологу родитель обозначает тему (проблему) с которой сталкивается в данный момент и возникает необходимость в подключении работы специалиста психолога.

Удовлетворенность качеством дошкольного образования в ДОО со стороны семьи ребенка

Удовлетворенность качеством дошкольного образования в ДОО со стороны семьи ребенка является необходимым условием для более объективной комплексной оценки деятельности Организации.

Два раза в год осуществляется мониторинг сайтов и форумов родительской общественности с целью выявления отзывов о деятельности Организации и педагогов. Два раза в год (ноябрь, апрель) в Организации проводится специальное исследование в форме опросника «Экспертная оценка деятельности педагогов детского сада родителями воспитанников».

Родители воспитанников анонимно заполняют анкету-опросник, отвечая на

вопросы о качестве взаимодействия педагогов (воспитателей, специалистов) с детьми и с родителями, отмечают положительные (негативные) моменты в деятельности педагогов и Организации в целом, высказывают свои предложения. Заполненные опросники обрабатываются заведующим, а полученные данные оформляются в виде статистических данных в диаграммах или таблицах и представляются на педагогическом совете. По результатам анализа опросника составляется рейтинг каждого педагога. В случае если у педагога определяется низкий рейтинг, анализируются причины, проводится индивидуальное собеседование с педагогом и составляется план личностного роста педагога. Также экспертная оценка родителей определяет сильные и слабые стороны детского сада (больше всего нравится..., не нравится...), родители указывают свои пожелания, чтобы они хотели изменить, добавить, организовать в детском саду. Предложения родителей могут определять векторы дальнейшего развития детского сада.

ВСОКО не является монументальным документом, разработанным раз и навсегда. Меняется ООП ДО – меняется система оценки качества образования. Результаты ВСОКО отражаются в стратегических задачах, определяемых программой развития ДОО.

ОБЕСПЕЧЕНИЕ УСЛОВИЙ ДЛЯ СОХРАНЕНИЯ И УКРЕПЛЕНИЯ ЗДОРОВЬЯ ВОСПИТАННИКОВ, БЕЗОПАСНОСТИ И КАЧЕСТВА УСЛУГ ПО ПРИСМОТРУ И УХОДУ

Безопасность

В детском саду разработан и утвержден паспорт безопасности антитеррористической защищенности МКДОУ д/с № 20 «Сказка» от 21.02.2020 года. Установлена «Тревожная сигнализация». Охраняют ДОУ сотрудники вневедомственной охраны при УВД Калининского района г. Новосибирска. В ДОУ действует служба пожарного мониторинга. Металлические входные двери оборудованы кодовым замком и домофоном. В ДОУ регулярно проводятся мероприятия по соблюдению правил безопасности и антитеррористической защищенности. Детский сад оборудован системой пожарной сигнализации, огнетушителями. С детьми и сотрудниками детского сада регулярно проводятся занятия по основам безопасности жизнедеятельности, противопожарной безопасности и инструктажи. Оборудованы уголки пожарной безопасности в группах и холле детского сада. Четыре раза в год в дошкольном учреждении проводится обучение по отработке плана эвакуации детей и сотрудников при пожаре и другой чрезвычайной ситуации.

На официальном сайте регулярно обновляется информация по безопасности и антитеррористической защищенности.

В ДОУ разработан паспорт дорожной безопасности, оформлен «Уголок безопасности дорожного движения» с размещенным планом безопасного маршрута детей и родителей. На сайте детского сада создана страничка по правилам дорожной безопасности для детей и родителей. Информация по антитеррористической защищенности размещается на страничке «Безопасность в

ДОУ» официального сайта образовательной организации. С детьми регулярно проводятся беседы по правилам дорожного движения и безопасного поведения детей на улицах города, организуются экскурсии, игры, тематические развлечения в соответствии с комплексно-тематическим планированием, реализуются детско-родительские проекты.

В детском саду организовано обучение сотрудников по предупреждению чрезвычайных ситуаций и по действиям в случае возникновения чрезвычайных ситуаций природного и техногенного характера. Проводятся инструктивные занятия по антитеррористической защищенности объекта. Сотрудники ответственные за обеспечение пожарной безопасности и антитеррористической защищенности объекта проходят обучение на курсах повышения квалификации в соответствии с законодательством.

С родителями воспитанников в течение учебного года планируется работа по безопасности детей дошкольного возраста (консультации, наглядная информация, буклеты и т.д.)

Организация питания

Питание детей организовано в соответствии с СанПиНом по примерному 10-дневному меню. Все блюда готовятся по определённым технологическим картам из продуктов, соответствующих сертификату качества.

В детском саду обеспечено 5-ти разовое, сбалансированное питание. При организации питания соблюдаются возрастные физиологические нормы суточной потребности в основных пищевых веществах. Ежедневно дети получают необходимое количество белков, жиров и углеводов, витаминизированные продукты. В рационе присутствуют свежие фрукты, овощи, соки, кисломолочные продукты. В меню представлены разнообразные блюда, исключены их повторы. Пищевые продукты, поступающие в детский сад, имеют санитарно-эпидемиологические заключения о соответствии их санитарным правилам. Качество продуктов проверяет кладовщик и медицинский работник.

Контроль за качеством питания, разнообразием и витаминизацией блюд, закладкой продуктов питания, кулинарной обработкой, выходом блюд, вкусовыми качествами пищи, правильностью хранения и соблюдением сроков реализации продуктов питания осуществляется администрацией ДОО, калькулятором и бракеражной комиссией. Деятельность бракеражной комиссии регламентируется локальным актом «Положением о бракеражной комиссии». Документы по организации питания представлены на сайте организации. Меню ежедневно выкладывается на официальный сайт ДОУ и представлено на информационных стендах для родителей во всех группах.

В детском саду сформирована служба контроля организации питания детей. Основной целью работы данной службы является совершенствование механизма организации и улучшения качества питания в Учреждении, анализ и оценки уровня профессионализма лиц, участвующих в обеспечении качественного питания, выявление положительного опыта в организации качественного питания, с последующей разработкой предложений по его распространению, оказание методической помощи всем участникам организации процесса питания.

Педагоги прошли обучение на платформе Новосибирского НИИ гигиены по направлению «Основы здорового питания».

Контроль ЧС и несчастных случаев

В ДОО осуществляется контроль за чрезвычайными ситуациями и несчастными случаями. С сотрудниками регулярно с отметкой в соответствующем журнале проводятся инструктажи по действиям в случае возникновения чрезвычайных ситуаций. Разработаны схемы оповещения в случае ЧС, имеются на всех рабочих местах памятки с алгоритмами действий персонала в случае возникновения ЧС. В помещениях ДОО на видных местах размещены телефоны экстренных служб. Персонал ДОО имеет свободный доступ к средствам пожаротушения. Во время тренировок с персоналом проходит практическая отработка действий в случае пожара (разворачивание и скрутка пожарного рукава, алгоритм использования огнетушителей и т.п.). Контроль за обслуживанием средств пожаротушения систематически производится заведующим хозяйством.

Медицинское сопровождение

Медицинское обслуживание воспитанников, лечебно-оздоровительная работа, плановая диспансеризация, вакцинация, регулярный контроль за состоянием здоровья воспитанников осуществляется медицинской сестрой и врачом детской поликлиники городской клинической больницы № 25 согласно договору об оказании безвозмездных услуг.

Медицинское обслуживание детей в ДОУ строится на основе нормативно-правовых документов:

- Федеральный закон от 21.11.2011 г. № 323-ФЗ «Об основных охранных здоровья граждан в Российской Федерации»;
- приказ Минздрава России от 05.11.2013 г. № 822 н «Об утверждении порядка оказания медицинской помощи несовершеннолетним, в том числе в период обучения и воспитания в образовательных организациях»;
- СП 2.4.3648-20 «Санитарно-эпидемиологические требования к организации воспитания и обучения, отдыха и оздоровления детей и молодежи», СанПиН 2.3./2.4.3590-20 «Санитарно-эпидемиологические требования к организации общественного питания населения».

Медсестра наряду с администрацией и педагогическим персоналом несет ответственность за проведение лечебно-профилактических мероприятий, соблюдение санитарно-гигиенических норм, за выполнение режима дня и качество питания воспитанников.

Основные направления медицинского обслуживания в ДОУ:

- лечебно-профилактическая работа (осмотр детей, плановое обследование, диспансеризация, профилактические прививки);
- оздоровительная работа (составление индивидуальных планов лечебно-оздоровительных мероприятий, контроль за выполнением режима двигательной активности, светового, воздушно-теплового режима);
- контроль за организацией питания в ДОУ;

- противоэпидемическая работа (противоэпидемические мероприятия);
- профилактика травматизма.

Санитарно-просветительная работа с персоналом и родителями (законными представителями) воспитанников.

В начале каждого учебного года педагоги и медицинский персонал ДОО проводят обследование физического развития детей, мониторинг состояния здоровья вновь поступивших воспитанников, что важно для своевременного выявления отклонений в их здоровье. Необходимо отметить, что среди детей, поступающих в дошкольное учреждение, увеличивается количество детей с множественными «комплексными» нарушениями в развитии, а также детей с ослабленным здоровьем, двумя и более хроническими заболеваниями. В целях сокращения сроков адаптации и уменьшения отрицательных проявлений у детей при поступлении их в ДОО осуществляется организация медико-педагогического сопровождения в соответствии с учётом возраста, состояния здоровья, пола, индивидуальных особенностей детей. Данные о состоянии здоровья и физического развития заносятся в медицинскую карту ребенка и паспорт здоровья детей группы.

Мониторинг физического развития и здоровья детей, проведенный воспитателями и медицинским персоналом ДОО, позволил выявить индивидуальные особенности роста и развития каждого ребенка, определить направления последующей коррекционной работы с детьми, имеющими нарушения в развитии. Всего в мониторинге принимали участие 319 детей, из них 88 детей – это дети с ограниченными возможностями здоровья и дети с инвалидностью.

Распределение детей по группам здоровья в 2022 году:

- I группа здоровья – 99 детей (31 %)
- II группа здоровья – 198 ребенка (62 %)
- III группа здоровья – 20 детей (6 %)
- IV группа здоровья - 2 ребёнка (1,5%)

Дети с хроническими заболеваниями, часто болеющие находятся в ДОО на диспансерном учете. Для снижения заболеваемости и профилактики отклонений медицинский персонал разработал систему лечебно-профилактических мероприятий:

- гибкий режим;
- организация рационального питания;
- система физкультурно-оздоровительных мероприятий;
- повышение двигательной активности детей в течение дня;
- закаливающие мероприятия.

В ДОО регулярно проводится работа по снижению заболеваемости: своевременное выявление заболевших детей, профилактические мероприятия в период повышенной заболеваемости (закаливание, витаминотерапия)

В ДОО 3 раза в неделю проводятся физкультурные занятия, направленные на развитие физических качеств. При планировании и проведении занятий

учитываются особенности организма детей, их пониженные функциональные возможности, замедленность адаптации к физическим нагрузкам. В зависимости от вида и глубины заболевания предполагается применение физических упражнений в разной последовательности и дозировке. На занятиях используется специальное оборудование (звуковые сигналы, цветовые ориентиры, различные тактильные дорожки, в том числе сделанные руками педагогов), которое обеспечивает избирательное воздействие физических упражнений на ребенка.

С целью сохранения и укрепления здоровья воспитанников воспитатели групп широко внедряют в образовательный процесс оздоровительные и инновационные технологии (гимнастики – пробудки, босохождение, зрительную и пальчиковую гимнастику, самомассаж и др.).

В детском саду ведется целенаправленная работа по сохранению и укреплению здоровья детей. Комплексный подход в физическом воспитании рассматривается как систематическое сочетание педагогических и медицинских средств, направленных на всестороннее развитие личности ребенка, а также выбор адаптивных средств физического воспитания с учетом психофизических возможностей детей.

Разработана система оздоровительной работы, включающая весь спектр форм и методов, способствующих формированию у детей ценностного отношения к здоровью, позитивного отношения к здоровому образу жизни, воспитания интереса к занятиям физкультурой и спортом.

Мониторинг физического развития и здоровья детей, проведенный воспитателями и медицинским персоналом ДООУ, позволил выявить индивидуальные особенности роста и развития каждого ребенка, определить направления последующей коррекционной работы с детьми, имеющими нарушения в развитии и пути оптимизации развития нормотипичных детей. Рекомендовано на группах воспитателям создать паспорта здоровья, где будут отражены все показатели физического развития и здоровья ребенка.

ПОВЫШЕНИЕ КАЧЕСТВА УПРАВЛЕНИЯ ДОШКОЛЬНЫМ ОБРАЗОВАНИЕМ НА МУНИЦИПАЛЬНОМ УРОВНЕ

Информация о руководителе

Заведующий МКДОУ д/с № 20 «Сказка» Фоминых Наталья Васильевна, руководитель высшей квалификационной категории. Имеет высшее образование. Общий педагогический стаж – 30 лет, из них 10 лет работает в должности заведующего. Наталья Васильевна, грамотный, инициативный руководитель, стремящийся к поддержанию имиджа учреждения.

Предоставляет базу для организации практики студентов НГПУ и педагогического колледжа им. А. С. Макаренко.

В детском саду создана продуманная, тактичная и гибкая структура управления в соответствии с целями и содержанием работы учреждения.

Все функции управления (прогнозирование, программирование, планирование, организация, регулирование, контроль, анализ, коррекция, стимулирование) обоснованы любыми изменениями содержания работы ДООУ и направлены на достижение оптимального результата.

Структура и механизм управления дошкольного учреждения позволяют обеспечить стабильное функционирование, способствуют развитию инициативы участников образовательного процесса: педагогов, родителей (законных представителей), воспитанников и сотрудников Образовательного учреждения.

В 2022 году в систему управления Детским садом внедрили элементы электронного документооборота. Это упростило работу организации.

К декабрю 2022 года работа с электронным документооборотом полностью наладилась в запланированном объеме. Электронный документооборот позволил добиться увеличения эффективности работы детского сада на 10 % за счет скорости доставки и подготовки документов, уменьшения затрат на бумагу и расходных комплектующих для принтеров и МФУ.

По итогам 2022 года система управления Детского сада оценивается как эффективная, позволяющая учесть мнение работников и всех участников образовательных отношений. В следующем году изменение системы управления не планируется.

ЗАКЛЮЧЕНИЕ

Результаты самообследования МКДОУ д/с № 20 «Сказка» являются информационной основой для принятия управленческих решений и выбора приоритетных направлений развития. Анализ показателей указывает на то, что условия, созданные в 2022 году, позволили реализовать образовательные программы в полном объеме в соответствии с ФГОС ДО. Детский сад функционирует в режиме развития в соответствии с программой на 2022-2027 годы. Детский сад укомплектован педагогическими и иными работниками, которые имеют высокую квалификацию и регулярно проходят повышение квалификации, что обеспечивает качество и результативность образовательной деятельности. Совершенствуется использование в образовательном процессе информационных технологий. Стабильно хороший уровень освоения детьми ООП ДО.

К числу конкурентных преимуществ детского сада следует отнести: авторитет детского сада в окружающем социуме среди образовательных учреждений района, (сохранение конкурентоспособности учреждения); квалифицированный педагогический коллектив; высокий уровень компетентности выпускников; использование в образовательном процессе современных технологий; тесное взаимодействие с родителями воспитанников (и лицами, их заменяющими).

Определены перспективные направления и актуальные вопросы работы ДОО на следующий учебный год:

Проектирование образовательного пространства образовательной организации в условиях перехода на ФООП ДО;

Развитие кадрового потенциала в процессе реализации ФООП ДО;

Реализация инклюзивного образования.

Собранная информация о деятельности образовательной организации будет использована для последующего анализа, подведения итогов в рамках учебного

года, разработки годового плана и корректировки программы развития и в других направлениях работы образовательной организации.

РАЗДЕЛ 2. ИНФОРМАЦИЯ О ПОКАЗАТЕЛЯХ ДЕЯТЕЛЬНОСТИ ДОШКОЛЬНОЙ ОБРАЗОВАТЕЛЬНОЙ ОРГАНИЗАЦИИ, ПОДЛЕЖАЩЕЙ САМООБСЛЕДОВАНИЮ

Во втором разделе представлена «Информация о показателях деятельности дошкольной образовательной организации, подлежащей самообследованию». Выгрузка на сайте ГКУ НСО «Новосибирский институт мониторинга и развития образования» www.nimro.ru в личном кабинете образовательной организации.